

CONTRIBUȚII LA CUNOAȘTEREA CERAMICII DIN A DOUA JUMĂTATE A SECOLULUI AL XV-lea DE PE TERITORIUL SUCEVEI

CAMPANIILE arheologice de la Suceava din anii 1951—1954 au dat la iveală un bogat material ceramic din epoca neolitică și până în sec. al XVII-lea e.n. În cadrul acestui material, ceramica din a doua jumătate a sec. al XV-lea este deosebit de abundentă.

Sarcina articolului de față este de a prezenta o anumită categorie din materialul amintit, anume ceramica de uz casnic, rămânând ca ceramica fină și cea de import să formeze obiectul unui alt studiu.

Tocmai pentru prezentarea ceramicii de uz casnic sau cum am mai numit-o, ceramica maselor, dată fiind răspîndirea ei în rîndurile populației modeste, am întîmpinat greutăți destul de mari. Nicăieri în studiile de arheologie feudală de pînă acum, puține de altfel, nu se pune în discuție un asemenea material. Publicațiile arheologilor burghezi se ocupă doar de monumentele de artă, de obiectele prețioase și de materialul ceramic fin, preferînd pe cel de import.

Așa-zisul « material de duzină », care în fond reflectă nivelul de viață al maselor de la care a rămas, a fost neglijat de arheologii burghezi. Abia acum cîțiva ani și-a căpătat dreptul la viață. Acest material feudal a început să fie strîns cu îngrijire și studiat atent.

Deși s-a recoltat un material ceramic bogat în campaniile amintite, totuși este departe de a fi suficient pentru a înfățișa o imagine completă a ceramicii de uz curent din a doua jumătate a sec. al XV-lea. În plus, lipsa unui mare număr de vase întregibile ne-a creat dificultăți serioase în descrierea fiecărui tip în parte și în urmărirea firului de evoluție tipologică și stilistică a ceramicii de la Suceava.

Această prezentare este doar o primă încercare de a examina, de a clasifica materialul sucevean și de a pătrunde la procesul producției ceramice din a doua jumătate a sec. al XV-lea.

Pentru întocmirea acestei lucrări am folosit ceramica descoperită la Cetatea de Scaun în secțiunile B I și B XII b, pe platoul din fața cetății în sectoarele A și B, la Curtea domnească în secțiunile II și IX, în oraș în secțiunea I și suprafața 1 și ceramica culeasă cu ocazia unor cercetări de suprafață la Areni și mănăstirea lui Iațco. Punctele principale, care, prin bogăția materialului ne-au permis în mare parte o clasificare a tipurilor și datarea lor, le constituie sectoarele de pe platoul din fața cetății și secțiunea I cu suprafața 1 din oraș. În primul punct s-au dezvelit urmele unor construcții incendiate, lucrate în paiantă. Dărîmăturile lor sînt acoperite pe alocuri de resturile unui pavaj. Așadar construcțiile sînt anterioare pavajului, a cărui dată se plasează la începutul sec. al XVI-lea¹. Fără puțință de îndoială sînt anterioare unei construcții de piatră legată cu mortar și unor gropi cu monede suedeze false². Sub casele incendiate se găsește un pavaj de tuf și mortar, format din două foi, acoperit de o pătură subțire de sol, care arată că

¹ SCIV, V, 1—2, 1954, p. 280.

² SCIV, III, 1952, p. 429.

între case și pavajul amintit s-a scurs o oarecare vreme. Sub cele două foi s-au găsit monede emise de bănăria lui Alexandru cel Bun. Aceste observații de ordin stratigrafic ne permit să plasăm casele în paianță ulterior epocii lui Alexandru cel Bun, fără a putea preciza, pentru moment, perioada exactă, înainte de începutul sec. al XVI-lea, în care au existat.

Cu ajutorul unei monede turcești, bătută în anul 1481, găsită chiar pe podeaua uneia dintre casele dezvelite în întregime, putem să precizăm epoca de existență a acestor case¹. Dacă mai ținem seamă de faptul că construcțiile au fost distruse printr-un incendiu, incendiu constat stratigrafic pe întreg platoul din fața cetății, vedem că documentele ne vin în ajutor pentru a fixa momentul distrugerii acestora. Primul incendiu, dintre 1481 și începutul sec. al XVI-lea s-a întâmplat în anul 1485. Ne referim aci la atacul lui Hronoda, care a încercat să cuprindă Suceava, « dar fiindcă Suceava nu voia să se predea, arseră orașul »². Toate acestea ne îndreptățesc să plasăm construcțiile de paianță în a doua jumătate a sec. al XV-lea.

În punctul al doilea (secțiunea I cu suprafața 1 din oraș) s-au descoperit urmele a trei locuințe incendiate, ce se suprapun succesiv. Peste acestea s-a așezat un pavaj de piatră, după ce s-a procedat mai întâi la nivelarea terenului, prin întinderea unui strat de lut. Pavajul a putut fi datat la sfârșitul secolului al XV-lea³. Așadar construcțiile sînt anterioare pavajului.

Prima locuință (de jos în sus) face parte dintr-un complex de locuințe în cadrul cărora s-au găsit monede anepigrafe, emise în timpul lui Alexandru cel Bun. Celelalte două locuințe au fost construite deci posterior primului nivel și anterior pavajului. Menționăm că în cea de-a doua locuință s-a găsit o monedă bătută în vremea lui Ștefan cel Mare. Fără a putea preciza datele, în stadiul actual al cercetărilor, legăm totuși incendierea locuințelor de arderile succesive suferite de tirgul Suceava în a doua jumătate a sec. al XV-lea⁴.

O importanță deosebită pentru cercetarea noastră prezintă și materialul din secțiunea B I din Cetatea de Scaun. Aci au fost descoperite numeroase fragmente de oale identice cu cele din cuprinsul caselor amintite. Această ceramică, împreună cu o monedă emisă de Ștefan cel Mare, a fost prinsă între două pavaje: unul datat anterior epocii lui Ștefan, iar celălalt spre începutul sec. al XVI-lea⁵.

De mult ajutor pentru lucrarea noastră a fost materialul descoperit în secțiunea B XII b și în special cel scos din șanțul de fundație al pinzei exterioare de ziduri a Cetății de Scaun.

Materialul ceramic descoperit în celelalte puncte, fiind amestecat cu material mai vechi sau mai nou decît cel de care ne ocupăm, l-am folosit numai ca element comparativ pentru a determina frecvența diferitelor tipuri, varietatea și dimensiunile lor.

În cele ce urmează trecem la examinarea materialului din punct de vedere al tehnicii, forme și ornamentației.

Cît privește tehnica, toată ceramica din a doua jumătate a sec. al XV-lea, descoperită pînă acum, este lucrată cu roata de picior. Pasra vaselor conține nisip cu grăunțele mărunț și uneori pietricele mari cît bobul de grîu, ceea ce face ca vasele să fie zgrunțuroase și aspre⁶. Cîteodată constatăm în pastă corpuri străine, ca de exemplu granule de calcar. Pasta nu este îndeajuns de frămîntată. Acest ultim fapt și mai ales nisipul o face să fie poroasă. Pereții vasului sînt subțiri. Arderea este completă și uniformă. Vasele au un sunet sonor.

¹ SCIV, IV, 1—2, 1953, p. 348.

² *Cronica epocii lui Ștefan cel Mare*, RIR, V—VI, 1935—1936, p. 82.

³ *Raport preliminar asupra săpăturilor de la Suceava din 1954; sectorul oraș*, SCIV, VI, 3—4, 1955, p. 759—760.

⁴ *Ibidem*.

⁵ SCIV, V, 1—2, 1954, p. 266.

⁶ Rolul nisipului este de a da pastei plasticitatea dorită, de a micșora contracția la uscare și contracția la ardere și de a mări diferența dintre punctul de topire și cel de virțiere.

Cea mai mare parte din vase, circa 85%, sînt arse la roșu și numai puține vase — circa 15% — sînt arse la negru. De altfel arderea la negru este o persistență a metodei aproape exclusiv folosită în prima jumătate a sec. al XV-lea și în sec. al XIV-lea și nu știm, deocamdată, cît timp înainte.

Întrebarea legitimă care se naște de aici este ce a determinat în a doua jumătate a sec. al XV-lea inversarea de raporturi între ceramica neagră și cea roșie, saltul de la metoda de ardere la negru, folosită în prima jumătate a sec. al XV-lea și mai înainte, la metoda de ardere la roșu din a doua jumătate a sec. al XV-lea.

Pentru a încerca soluționarea acestei probleme, să vedem în ce constă diferența, din punct de vedere tehnic, dintre cele două categorii de ceramică.

În cazul metodei reducătoare, vasele se ard la început în curent de aer pînă ce se calcinează suficient. După aceea se introduce în cuptor, de obicei, material rășinos și se infundă cu pămînt gurile de deservire ale cuptorului. Continuarea arderii cu o flacără afumătoare într-o atmosferă lipsită de oxigen face ca bioxidul de fier, care dădea vaselor culoarea roșie, să se transforme în protoxid sau chiar, în cazul unei reduceri puternice, în metal. Vasele astfel arse capătă culoarea neagră sau cenușie, tocmai culoarea protoxidului de fier sau a fierului metalic¹. Dacă arderea reducătoare nu este completă, fragmentele ceramice au în spărtură culoarea cenușie-roșiatică sau roșie.

În timpul arderii reducătoare, paralel cu reacțiile chimice ce se petrec în pastă, are loc și un proces fizic. Pe suprafața vasului se depune, în particule minuscule, carbonul rezultat din arderea înăbușită a combustibilului².

În cazul metodei oxidante, vasele sînt arse cu curent de aer în tot timpul procesului de ardere.

Ceramica neagră poate să fie realizată în toate cuptoarele, de la cele mai primitive la cele mai evolute, respectiv de la cuptoarele sub formă de gropi tronconice la cuptoarele cu grătar orizontal. Arderea ceramicii roșii se poate face și ea în cuptoarele menționate mai sus, dar numai în cuptoarele cu grătar orizontal poate să fie arsă unitar. Restul cuptoarelor au posibilități reduse de ardere la roșu. Circa 45% din ceramica arsă în ele la roșu suferă calitativ³.

Avînd în vedere dezvoltarea istorică a olăritului, constatăm că în epoca de naștere a relațiilor de producție feudală și în etapa timpurie a dezvoltării lor, cînd activitatea meșteșugărească era încă legată de producția casnică, ceramica era arsă în condiții imperfecte, în cuptoare ca acelea apărute în săpături la București⁴.

Majoritatea covârșitoare a ceramicii din a doua jumătate a sec. al XV-lea și un procent de circa 15% din ceramica aparținînd primei jumătăți a aceluiași secol este arsă unitar la roșu, în cuptoare cu un tiraj de aer aproape perfect, în cuptoare evolute de tipul celui descoperit în campania din 1954 la Suceava. Că în el se ardea numai ceramică roșie, rezultă din examinarea unei mari cantități de deșeuri, ce aparțin cuptorului descoperit. Acest lucru îl constatăm într-o perioadă în care cea mai mare parte din vase erau arse la negru.

În epoca de care ne ocupăm mai întîlnim fragmente ceramice relativ numeroase, roșii la suprafață și cu o parte din miez negru. Este vorba aci de vase arse întîi reducător, după procedeul obișnuit, și apoi oxidant. Complicarea procesului de ardere se datorește, probabil, faptului că unii olari, care aveau cuptoare cu posibilități reduse de ardere, încercau să producă, în afară de ceramică neagră, și ceramică roșie de calitate bună, aproape ca cea obținută în cuptoarele cu grătar orizontal.

¹ M. G. Rabinovici, Материалы и исследования по археологии С.С.С.Р., nr. 12, 1949, p. 72.

² Florea B. Florescu, «Studii și cercetări de istoria

artei», I, 1—2, 1954, p. 44.

³ Informație de la tov. Florea B. Florescu.

⁴ București, I, 1954, p. 65.

Răspîndirea cuptoarelor evoluate în condițiile dezvoltării și acumulării experienței de producție a dus la saltul de la metoda de ardere la negru la metoda de ardere la roșu și, pe baza acesteia, la simplificarea procesului de ardere, la lărgirea producției ceramice.

Continuînd examinarea ceramicii după arhitectura vasului, deosebim mai multe forme în cadrul cărora constatăm o gamă bogată de tipuri cu o serie întreagă de variante.

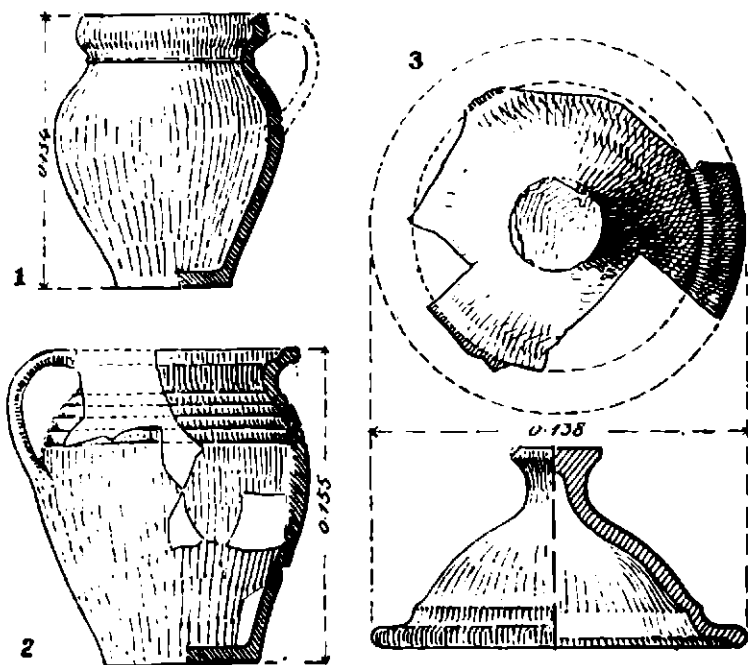


Fig. 1. — 1—2, ulcele; 3, capac de oală.

Forma cea mai des întîlnită este oala. Aceasta era întrebuintată, în majoritatea cazurilor, pentru fierturi la vatră. Un indiciu grăitor în acest sens este pojghița de fum de pe gitul și buza unora dintre oalele pe care le studiem. Deși, în general, oalele sînt uniforme, totuși prezintă deosebiri considerabile în detalii, detalii care definesc un anumit tip de vas, reprezentativ pentru o anumită epocă.

Primul tip este oala cu buza arcuită, de aceeași grosime cu pereții, cu gitul redus, umerii bolțiți, fundul plat, desprins de pe roată cu sfoara (fig. 1/1). Uneori pereții vasului încep să se lărgescă, chiar de la fund, din ce în ce mai mult spre pîntecul acestuia. Alteori pereții oalei se ridică puțin, aproape perpendicular față de fund, iar după aceea se desfac arcuindu-se. Încă un element al acestui vas este toarta făcută din bandă îngustă, prinsă, de obicei, cu un cap exact pe buză și cu celălalt pe pîntec. De cele mai multe ori toarta are un șanț longitudinal pe mijloc. Alături de aceasta întîlnim toarta alveolată. Alveolele sînt făcute prin strîngerea ambelor margini cu virful degetelor. Destul de rar întîlnim oale cu toartă lată, masivă, cu două șanțuri longitudinale pe mijloc. Aceasta din urmă este frecventă în prima jumătate a sec. al XV-lea.

Majoritatea covîrșitoare a oalelor pe care la examinăm reprezintă numeroase variante ale acestui tip. Între acestea găsim o serie de forme de tranziție, ceea ce face aproape imposibilă o diviziune în interiorul tipului respectiv. Ne limităm deocamdată la o împărțire convențională a lor.

Varianta principală, predominantă, este oala de dimensiuni mijlocii, cu buza relativ înaltă, răsfrîntă mult în afară la bază, apoi arcuită ușor în sus. Marginea e puțin îngroșată față de restul buzei și foarte ușor teșită spre interior. Pe git are o nervură bine reliefată.

A doua variantă este același tip de oală, însă cu buza scundă, puternic arcuită, mai groasă decât pereții vasului și cu marginea mult țesită spre interior. Pe gît observăm o nervură ușor reliefată.

A treia variantă are buza scundă, arcuită, îndreptată aproape vertical în sus, mai groasă decât pereții vasului. Buza are la exterior, în dreptul arcuirii, o nervură rotunjită sau unghiulară, mai mult sau mai puțin pronunțată. Gîtul oalei este mai dezvoltat; pe mijlocul lui se vede o nervură nu prea reliefată, plată sau rotunjită.

A patra variantă este oala de dimensiuni mici și mijlocii, cu buza scundă, răsfrîntă mai întii în afară, apoi îndoită brusc în sus. Marginea este țesită orizontal și are o șanțuire vădită pe mijloc. Buza se subțiază treptat de la margine spre gît. Gîtul este mai dezvoltat.

A cincea variantă este oala cu buza relativ înaltă, arcuită, cu marginea țesită și trasă puțin spre interior. Buza este mai groasă decât pereții. Se subțiază treptat de la margine spre gît. Pe gît se vede o nervură puțin pronunțată.

A șasea variantă este oala cu buza scundă, arcuită, țesită spre interior, trasă puțin în afară. Pe gît are o nervură ușor reliefată.

La eapătul acestei prezentări plină de o serie întreagă de lacune, cauzate, printre altele, de starea fragmentară a materialului, găsesc de cuviință să repet că diviziunea primului tip în șase variante este cu totul convențională, dar nu forțată. Gama de șase variante cu numeroase forme de tranziție și chiar cu variante ale variantelor ne ilustrează măiestria olarilor moldoveni din epoca de care ne ocupăm. În același timp, se pare că aceste variante ne fac să sesizăm dezvoltarea rectilinie, aproape în deplină continuitate, a tipului întii către tipuri de vase din sec. al XVI-lea.

Al doilea tip de oală este de dimensiuni mici și mijlocii; are buza scundă, răsfrîntă și îngroșată în afară și o șanțuire în interior. Umerii sînt bolțiți, pîntecul dezvoltat; se restrînge treptat spre fund. Gura este mai largă decât fundul. Toarta, sub formă de bandă, este prinsă pe buză și pîntec (fig. 1/2).

După profilul buzei deosebim în cadrul acestui tip trei variante.

Prima variantă o constituie oala cu buza răsfrîntă și îngroșată mult în afară, cu o foarte ușoară albiere în interior, cu gîtul relativ dezvoltat; este arsă în mediu reducător.

Varianta a doua o formează vasele care se disting prin buza răsfrîntă mai întii în afară, apoi în sus. Această ultimă parte mai groasă are marginea rotunjită. Gîtul vaselor este scurt.

Ultima variantă a acestui tip o constituie, în majoritatea cazurilor, ulcelele. Ele au buza răsfrîntă mult în afară, îngroșată puțin la exterior, cu o șanțuire pronunțată în interior. Dintre acestea numai puține vase sînt arse la negru.

Fragmente ceramice care să prezinte analogii sensibile, îndeosebi cu varianta a doua și a treia a acestui tip de la Suceava, s-au găsit în construcțiile incandiate ale Cetății de pămînt de la Bîrlad¹.

În componența acestui tip, puțin frecvent în perioada de care ne ocupăm, constatăm, pe de o parte, persistența unor forme ce constituie majoritatea covârșitoare în cadrul ceramicii din prima jumătate a sec. al XV-lea, iar pe de altă, variante de trecere spre ceramica din sec. al XVI-lea. În primul caz este vorba de varianta întia a tipului în discuție, care amintește de un complex întreg de variante cu buza masivă și arse la negru, din prima jumătate a sec. al XV-lea. În ultimul caz este vorba de varianta a treia, bine conturată și întilnită des în sec. al XVI-lea.

Al treilea tip este oala cu buză înaltă și răsfrîntă puțin în afară. Buza oalei este mai groasă decât pereții; este puțin țesită spre interior; în unele cazuri îngroșată sau lățită în afară; pe mijloc are o nervură pronunțată. Gîtul oalei este redus.

¹ SCIV, V, 1—2, 1954, p. 344.

Tipul acesta este puțin frecvent în perioada de care ne ocupăm. El reprezintă probabil o evoluție a vasului borcan — cu buza înaltă răsfrântă puțin în afară, teșită mult spre interior, cu o nervură groasă pe mijloc — din sec. al XIV-lea, prin oala puțin modificată, dar definită ca tip din prima jumătate a sec. al XV-lea și, dacă este vorba de o evoluție directă, prin variante pe care încă nu le-am sesizat.

Acest tip îl întâlnim mai des în sec. al XVI-lea, dar uneori cu mici schimbări, care totuși ne feresc de confuzii, iar alteori cu modificări esențiale.

Al patrulea tip este oala de dimensiuni mijlocii, cu umerii ridicați, cu gîtul redus, cu buza arcuită, puțin îngroșată, cu o nervură groasă în dreptul arcuirii.

Printre formele de vase ce constituie inventarul locuințelor întâlnim capacele de oală. Acestea au corpul conic, ușor arcuit, larg deschis la gură, prevăzut în capăt cu un buton cilindric și lățit la partea superioară. Marginea capacului este răsfrântă și puțin îngroșată în afară, are o albiere în interior. Deseori este însoțită deasupra de o nervură reliefată prin arcuire (fig. 1/3).

O altă formă de vas este cana. În cadrul acestei forme distingem două tipuri.

Primul tip îl constituie cana de mărime mare, cu o siluetă elegantă. Acest exemplar are corpul prelung, gîtul înalt, buza dinamic arcuită, gura strîmtă, fundul larg, toarta obișnuită, prinsă pe buză și pîntec. Exemplarul acesta este ornamentat pe umăr cu trei linii incizate, orizontale și drepte. Desigur că era întrebuințată la turnat un lichid. Un indiciu în acest sens este buza strînsă sub formă de cioc în partea diametral opusă toartei (fig. 2).

Al doilea tip este cana de mărime mare, cu buza înaltă, dreaptă, teșită spre interior și lățită puțin în afară, cu o nervură pronunțată pe mijlocul buzei, însoțită deasupra de alta ușor reliefată.

O altă formă de vas este farfuria de dimensiuni mici și mijlocii; are marginea puțin lată, răsfrîntă orizontal în afară, pereții se restrîng către fund, arcuindu-se ușor.

O altă formă de vas este cupa. În cadrul acesteia întâlnim două tipuri.

Primul tip de cupă are forma de bol larg la gură, cu picior scund și gol. Are buza puțin teșită în interior, peretele drept cu o ușoară înclinare în afară; spre fund se arcuiește mult. Piciorul este răsfrînt în afară și în jos. Un tip similar de cupă, lucrat din pastă fină și smălțuită în galben-alburiu, poartă pe partea exterioară și de mijloc a peretelui o inscripție cu litere slavone, incizate înainte de ardere. Inscripția conține numele de Ștefan. De observat că scrierea este identică cu cea a actelor emise din cancelaria domnească în a doua jumătate a sec. al XV-lea (fig. 3). Faptul că, în epoca de care ne ocupăm un meșter olar știa bine carte, nu e lipsit de semnificație.

Al doilea tip este cupa strîmtă deasupra fundului sub forma unei talii. Acest tip își găsește analogii în cupele cu toartă, descoperite în săpăturile de la București în 1953¹.

În una din casele săpate în întregime s-a găsit un vas de capacitate mare, după cît se pare de formă tronconică. Din fragmentele descoperite se poate vedea că el este

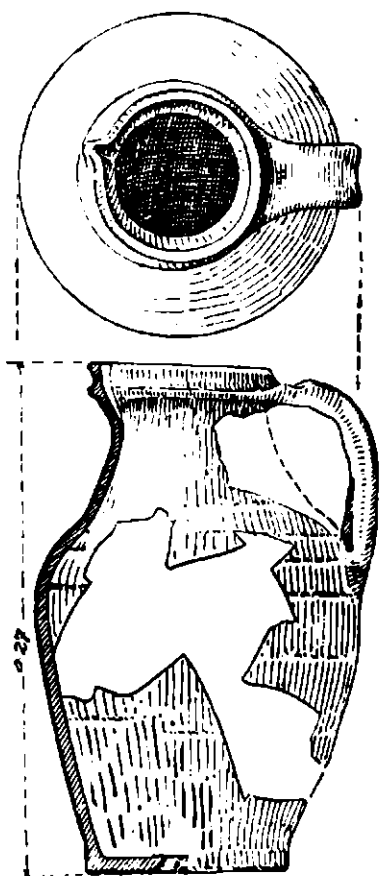


Fig. 2. — Cană.

¹ București, I, p. 231, fig. 40/1.

alcătuit din doi sau mai mulți colaci cu grosimea pereților de 0,10—0,15 cm, îmbucați unul într-altul încă înainte de ardere, după sistemul olanelor cu mufă. Vasul are buza îngroșată, teșită în afară, și o nervură pronunțată sub ea. Acest vas a fost folosit probabil pentru provizii. Fumul de pe fața interioară s-ar putea să provină tocmai de la materialul ars în el în timpul incendiului.

Ornamentele întâlnite pe vasele de uz casnic de la Suceava sînt simple și puține ca număr. De altfel nici combinarea lor nu este variată. Tehnica execuției este de asemenea simplă. Motivele ornamentale sînt făcute fie cu un instrument dințat, fie cu un instrument puțin lat la vîrf.

Decorul este aplicat, de obicei, pe umărul vasului. Decorul cel mai frecvent este format din benzi de linii dese, ușor incizate, dispuse orizontal, lățimea liniilor fiind în raport direct cu mărimea vasului. Ornamentul acesta, executat cu multă ușurință, îl întâlnim atît înainte cît și după perioada de care ne ocupăm. Vasele mai sînt ornamentate uneori cu benzi de linii paralele, orizontale, la fel ușor incizate, distanțate egal sau inegal. Acestea le găsim mai des în perioada anterioară și foarte rar în sec. al XVI-lea. Un alt motiv ornamental este compus din linii ondulate, puțin adîncite, cu capetele rotunjite. În unele cazuri limitează în partea de jos benzile de linii paralele, iar în altele sînt încadrate de dungi orizontale. Deși motivele ornamentale și tehnica execuției lor sînt simple, totuși o mare parte din vase nu sînt împodobite. Acest fapt nu trebuie să ne surprindă, deoarece preocuparea meșteșugarilor moldoveni în epoca de care ne ocupăm o formează în cadrul ceramicii de uz curent, nu motivele ornamentale, ci elementele constructive, arhitecturale ale vasului.

Din cele arătate pînă acum rezultă că ceramica descoperită la Suceava în sectorul caselor de pîiantă, în parte între pavajul unu și doi de pe platoul din fața cetății, în sectorul B I și B XII b din Cetatea de Scaun și în secțiunile II și IX de la Curtea domnească, se datează, după condițiile stratigrafice de găsire și după date numismatice, în a doua jumătate a sec. al XV-lea. În limitele acestei epoci se încadrează și prin însăși evoluția ei tipologică de la prima jumătate a sec. al XV-lea la sec. al XVI-lea.

★

După cum am văzut, preocuparea noastră a format-o ceramica de uz curent sau, cum am mai numit-o, ceramica maselor. Ea ne-a dat posibilitatea să urmărim, prin exemple de legătură, continuitatea ei pe teritoriul Sucevei. În evoluția aproape rectilinie a acestei ceramicii, constatăm o gamă tot mai bogată de forme, în sînul cărora se petrece o continuă transformare a tipurilor și o permanentă înmulțire a variantelor lor.

Gîndindu-ne la evoluția de-a lungul veacurilor a ceramicii de uz curent de la Suceava, ca și la abundența și complexitatea ei, putem presupune că în această localitate s-a înfiripat și s-a dezvoltat meșteșugul olăririi încă din perioada feudală timpurie.

În săpăturile din 1954 s-a descoperit la Suceava un cuptor de ars oale datînd din prima treime a sec. al XV-lea¹. El atestă prezența unui atelier de olărie în acest loc.

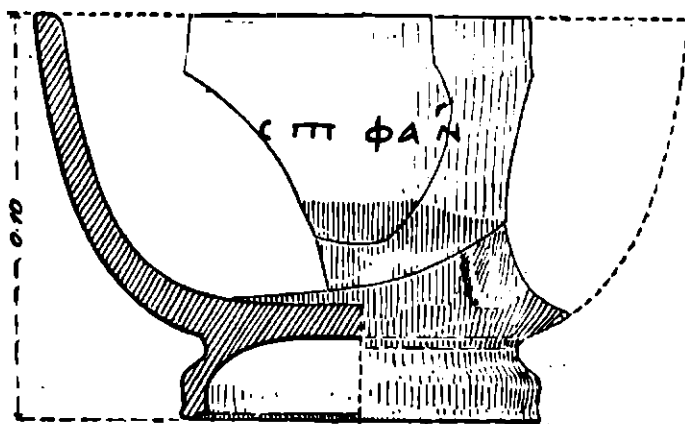


Fig. 3. — Cupă de lut smălțuită.

¹ Raport preliminar asupra săpăturilor de la Suceava din anul 1954, sectorul oraș, SCIV, VI, 3—4, 1955, p. 753—818

Dar deosebirile esențiale în ceea ce privește tehnica de realizare a ceramicii de uz casnic ridică problema existenței mai multor ateliere de olărie. Arderea ceramicii la negru și la roșu ne pune pe urmele provenienței ei din ateliere diferite¹.

Dintr-un document din 23 februarie 1453, dat cu ocazia întemeierii unei slobozii în hotarul mănăstirii lui Iașco de lângă Suceava, vedem că domnia asigură condiții prielnice pentru a se înjgheba și dezvolta, printre alte meșteșuguri, și olăritul în satul nou înființat².

Prin urmare, avem temeuri serioase să credem că nu numai în Suceava, dar și în imediata apropiere a orașului, au existat, în a doua jumătate a sec. al XV-lea, ateliere de olari.

Din analiza comparativă a ceramicii din a doua jumătate a sec. al XV-lea cu ceramica mai veche s-a detașat limpede diferența esențială, în ceea ce privește metoda de ardere, între ceramica neagră și cea roșie. Este vorba aci de saltul ce re petrece în tehnica arderii ceramicii în a doua jumătate a sec. al XV-lea, pe baza răspîndirii cuptorului evoluat, a cuptorului cu grătar orizontal. Desigur că acest salt este o urmare directă a acumulării de experiență, a dobîndirii deprinderilor tehnice, a perfecționării priceperii meșteșugarilor olari. O dată cu experiența de producție acumulată, s-a perfecționat și cel de-al doilea mijloc de producție al olarilor, cuptorul. Cu alte cuvinte, experiența s-a materializat, s-a fixat, într-un cuptor de olărie perfecționat.

Paralel cu saltul de la metoda de ardere la negru la metoda de ardere la roșu, s-au petrecut transformări sensibile și în elementele arhitecturale ale vasului. Ne referim aci la dezvoltarea și răspîndirea ripurilor de oale cu buza înaltă, dantelată, cu toarta subțire și îngustă, întilnite rar și executate simplu în prima jumătate a sec. al XV-lea. Ele înlocuiesc în mare parte oalele cu buza scundă și groasă, cu toarta masivă, caracteristice pentru întîia jumătate a sec. al XV-lea și pentru perioade mai vechi. Același ritm al transformărilor îl întîlnim și în lăuntru al celorlalte forme de vase.

Aceste constatări întăresc încheierea la care am ajuns, că, în epoca de care ne ocupăm, s-a petrecut o cotitură în ceramica românească.

Cotitura petrecută în ceramică trebuie tratată în legătură cu toate formele de manifestare ale vieții moldovenești, privite în unitatea și interacțiunea lor, pentru că numai așa o vom explica și-i vom vedea rolul în ansamblul progresului economic din epoca lui Ștefan cel Mare.

Un prim indiciu al progresului economic general este procesul, aproape constant, de creștere a valorii satelor în răstimpul care ne interesează. Acest fapt se poate explica prin sporirea cantității de cereale-marfă produse de țărani pe moșiile boierești, în condițiile dezvoltării forțelor de producție în agricultură. În răstimpul dintre 1450 și 1500 valoarea medie a satelor a crescut de peste cinci ori. Acestei creșteri îi corespunde o sporire a cantității de grîne cerută mai întîi de o piață internă în plină dezvoltare³. Expresia unei astfel de piețe sînt orașele. În cadrul lor se petrece acum un proces bilateral. Pe de o parte populația orășenească tinde tot mai mult spre o activitate meșteșugărească sau comercială, ca urmare a adîncirii diviziunii muncii între oraș și sat; iar pe de alta, în aceste orașe se adună o populație care părăsește satele.

Cît de mult a crescut, în unele cazuri, numărul populației orășenești, se vede în cifra de 20 000 de locuitori ai Chilieii din preajma anului 1484⁴. Că procesul de dezvoltare al orașelor ia amploare, reiese din analiza izvoarelor din sec. al XV-lea, referitoare, la transformările de proprietate asupra tîrgului Siret. În răstimpul dintre două acte succesive

¹ S-a arătat mai sus că deșeurile cuptorului de ars oale, descoperit la Suceava în 1954, sînt formate numai din fragmente ceramice arse la roșu.

² Documente privind istoria Romîniei, veac. XIV, XV;

A. Moldova, I, p. 260.

³ Cf. Barbu T. Cîmpina, « Studii », I, 1953, p. 225—226.

⁴ N. Iorga, *Acte și fragmente*, III, p. 85.

(13 decembrie 1421¹ și 29 iunie 1456²), târgul Siret se mărește prin apariția unei «suburbii»³. Aci se adună țărani și iobagii care părăsesc satele. Aci se dezvoltă o activitate meșteșugărească.

Încă din a doua treime a sec. al XV-lea constatăm o luptă îndirjită a orașenilor din Bacău și Trotuș împotriva brașovenilor⁴. Același obiectiv în luptă îl au și orașenii din Vaslui⁵. Izvorul acestei lupte îl găsim în concurența negustorilor brașoveni care-și desfăceau «mărfurile mărunte» pe piața internă a Moldovei, sub protecția domniei, potrivit privilegiilor acordate lor.

Ce mărfuri erau produse de meșteșugarii localnici și erau vindute pe piața internă, înregistrează în parte un document dat de Ștefan cel Mare sloboziei Negoești la 13 martie 1466⁶. În acest act, locuitorii sloboziei amintite sînt liberi să vîndă și să cumpere: fier, postav, pînză, oale, vase de lemn, plute și alte produse naturale. La acestea se mai adaugă mărfurile confecționate din piei, cu care meșteșugarii și negustorii localnici au cucerit piața internă în ultima treime a sec. al XV-lea⁷.

Proporțiile și varietatea mărfurilor produse de meșteșugarii de la orașe cresc în pas cu pătrunderea lor la sate, adică pe măsură ce se creează o piață tot mai mare de consumatori⁸. Răspîndirea la sate a produselor meșteșugărești de la orașe, în condițiile unei dezvoltări considerabile a tehnicii, micșorează producția artizanală satească și restrînge tot mai mult pe săteni la ocupațiile agricole, cu alte cuvinte amplifică creșterea divergentă a celor două laturi ale aceluiași proces: *diviziunea socială a muncii*. Creșterea viguroasă a activității meșteșugărești face ca domnia să restrîngă, după 1460, privilegiile acordate negustorilor străini⁹.

În lupta împotriva negustorilor din Polonia și Transilvania, orașenii moldoveni încep acum să beneficieze de protecția luminatului domn Ștefan cel Mare. El ia o serie de măsuri protecționiste, corespunzătoare nivelului de dezvoltare a forțelor și relațiilor de producție, măsuri menite să ducă la independența economică a Moldovei. Astfel, el găsește de cuviință ca în tratatul încheiat cu Matei Corvin la 17 iulie 1475¹⁰ și cu Ioan Albert la 12 iulie 1499¹¹ să pună alături de interesele politice ale țării, interesele negustorilor moldoveni. Această nouă atitudine politică a domniei este foarte semnificativă. Ea oglindește treapta înaltă atinsă de orașenii moldoveni în procesul de maturizare economică și politică.

Dezvoltarea considerabilă a activității orașenești și înflorirea meșteșugurilor au loc pe măsură ce se lărgeste sfera de circulație a mărfurilor. Contactul cu piața determină pe meșteșugarii de la orașe să sporească producția și să împingă prin luptă îndirjită produsele lor dincolo de limitele înguste și izolate ale unităților economice feudale. Factorul care a permis acest lucru a fost creșterea productivității muncii, ca urmare a perfecționării tehnicii și a dezvoltării experienței în producție a meșteșugarilor. Desigur că aceasta este în legătură cu sporirea producției de cereale-marfă, datorită căreia a apărut posibilitatea economică a diferențierii și specializării meșteșugarilor¹².

¹ Documente privind istoria României, veac. XIV, XV; A. Moldova, I, p. 43.

² Documente moldovenești dinainte de Ștefan cel Mare, ed. M. Costăchescu, II, p. 781.

³ Cf. Barbu T. Cîmpina, *op. cit.*, p. 226.

⁴ Documente moldovenești dinainte de Ștefan cel Mare, ed. M. Costăchescu, II, p. 677—678.

⁵ *Harmuzachi*, XV¹, p. 55.

⁶ Documente privind istoria României, veac. XIV, XV; A. Moldova, I, p. 342—343.

⁷ Actele emise de Matei Corvin în 22 aprilie 1466 și 10 februarie 1489, prin care se interzice trimiterea de piei crude în Moldova și Țara Românească, sînt grîitoare în acest sens. *Harmuzachi*, XV¹, p. 61 și 130—131.

⁸ Analiza unei categorii de acte și anume a privilegiilor comerciale, acordate succesiv liovenilor între 1408 și 1460, evidențiază faptul că numărul articolelor crește pe măsură ce satele sînt antrenate în circuitul de schimb al mărfurilor. Cf. Barbu T. Cîmpina, în *Lucrările sesiunii generale științifice din 2—12 iunie 1950*, p. 1628—1629.

⁹ În 1460 Ștefan cel Mare emite ultimul privilegiu amănunțit, acordat negustorilor străini. I. Bogdan, *Documentele lui Ștefan*, II, p. 277—278.

¹⁰ *Ibidem*, p. 333.

¹¹ *Ibidem*, p. 433.

¹² F.I. Polianski, «Analele Romîno-Sovietice», ser. istorie, 3, 1953, p. 91.

Dezvoltarea tehnicii la un nivel superior, în condițiile unei piețe în plină creștere, oglindită prin antrenarea satelor în circuitul de schimb al mărfurilor, îndeosebi în ultima treime a secolului al XV-lea¹, a dus la separarea rînd pe rînd a meșteșugurilor de agricultură.

Meșteșugarii olari, perfecționînd mijloacele de producție, au făcut posibilă adîncirea, într-o măsură considerabilă, a procesului separării lor de agricultură. Prin întrebuițarea roții de picior și a cuptorului cu grătar orizontal, olarii de la orașe au sporit productivitatea muncii și au mărit volumul produselor, putînd, în felul acesta, să satisfacă cerințele unei piețe în continuă dezvoltare. O dată cu perfecționarea utilajului și creșterea pieței interne, legătura pe care o aveau olarii de la orașe cu agricultura, ca ocupație secundară, se desface tot mai mult, deoarece dezvoltarea tehnicii și a pieței îi împinge spre îndeletnicirea meșteșugărească.

Că ei au acum puțină să producă pentru o piață mai largă, o constatăm din două izvoare deosebit de interesante prin semnificațiile lor multilaterale, dar pe care cadrul limitat al lucrării nu ne îngăduie să le dezvoltăm aci. De altfel ambele izvoare au fost folosite mai sus cu diferite prilejuri.

Reluînd documentul din 23 februarie 1453, vedem că domnia dă voie mănăstirii lui Iașco de lîngă Suceava să-și întemeieze un sat ai cărui oameni « să fie slobozi să umble în bună voie cu oale, cu sare sau după pește prin tirguri și sate »².

Treisprezece ani mai tîrziu, Ștefan cel Mare, într-o situație analogă cu cea de sus, interzice să se ia vamă locuitorilor din satul Negoești « sau de la pește proaspăt, sau de la maje sărată, sau de la sare, sau de la postav, sau de la pinză, sau de la fier, sau de la plute, sau de la oale, sau de la vase de lemn, sau de la varză sau de la miere, sau iarăși de la ceară sau de la miere curată cînd le vor vinde sau pentru orice vor vinde sau iarăși cînd vor cumpăra... »³.

Deci textele menționate atestă negoțul cu oale în Moldova în perioada de care ne ocupăm.

După cum vedem, cotitura petrecută în ceramică în a doua jumătate a sec. al XV-lea s-a produs în cadrul unei piețe în plină dezvoltare, ca urmare a perfecționării tehnicii olăritului. Aceasta din urmă a dat posibilitate meșteșugariilor olari să se rupă din ce în ce mai mult de agricultură și să producă pentru o piață tot mai largă.

Studiul ceramicii de la Suceava și de aci al olăritului ne-a permis să ajungem la încheierea că evoluția ceramicii urmează ritmul progresului economic general al Moldovei și că dezvoltarea rapidă și prin salturi, care a avut loc în a doua jumătate a sec. al XV-lea, este generată de acumulările cantitative petrecute în cadrul forțelor de producție în perioadele anterioare.

TRIFU MARTINOVICI

К ИЗУЧЕНИЮ КЕРАМИКИ ВТОРОЙ ПОЛОВИНЫ XV ВЕКА, НАЙДЕННОЙ НА ТЕРРИТОРИИ СУЧАВЫ

(КРАТКОЕ СОДЕРЖАНИЕ)

Для настоящего сообщения автор использовал богатый керамический материал обнаруженный на территории Сучавы в период 1951—1954 годов. При изучении и классификации материала он опирается на стратиграфические и нумизматические данные.

¹ Începînd cu 1470, întîlnim și la sate vînzări și cumpărări organizate de gospodării mari feudale. *Documente privind istoria Romîniei*, veac XIV, XV; A. Moldova, I, p. 371.

² *Ibidem*, I, p. 260.

³ *Ibidem*, p. 342—343 (sublinierile noastre — T.M.)

Найденные керамические изделия изготовлены из глины, смешанной с песком и, в редких случаях, с камешками. Все они выделаны на ножном гончарном круге. Большая часть из них — около 85% — подвергались равномерному обжигу докрасны и лишь немногие — около 15% — обжигу дочерна. Впрочем обжиг дочерна представляет собой пережиток метода, исключительно применявшегося в XIV и в первой половине XV веков.

Как явствует из сообщения, скачок от черного обжига к красному обусловлен распространением во второй половине XV века усовершенствованных печей с горизонтальной решеткой типа печи для обжига, открытой в 1954 году в Сучаве.

Что касается формы сосудов, то наблюдается сравнительно большое разнообразие: типы непрерывно изменяются, и число их вариантов увеличивается. Орнамент сосудов упрощается по мере совершенствования техники и расширения рынка гончарного производства.

Огромные успехи гончарного производства во второй половине XV века объясняются его связью с городом и рынком.

Из-за развития городской жизни ремесленное производство становится интенсивнее. Совершенствуется техника различных отраслей производства, в частности металлургии. Таким образом ремесленники имеют техническую возможность увеличивать количество и разнообразие продукции. С другой стороны, рост продукции товарного зерна обусловил экономическую возможность ее дифференцировки и специализации.

Повышение уровня техники в условиях бурного развития рынка, проявляющегося в том, что села включаются в товарообмен, особенно в последней трети XV века, постепенно привело к уходу ремесленников из сельскохозяйственной среды.

Благодаря применению ножного гончарного круга и усовершенствованию обжигательной печи для сосудов, городские гончары повысили производительность труда и объем продукции; таким образом, они смогли удовлетворять потребностям непрерывно развивающегося рынка. С усовершенствованием оборудования и ростом внутреннего рынка все слабее становится связь городских гончаров с сельским хозяйством, так как развитие техники и рынка толкает их на путь занятия ремеслом.

О растущей производительности их труда ввиду более широкого сбыта свидетельствуют два документа — от 23 февраля 1453 года и от 13 марта 1466 года. В них, наряду с некоторыми, сбываемыми на внутреннем рынке продуктами производства местных ремесленников, упоминаются и горшки. Таким образом, усовершенствование техники гончарного производства произошло в условиях бурного развития рынка.

На основании изучения найденной в Сучаве керамики и отсюда и гончарного производства автор приходит к выводу, что развитие керамики соответствует темпам общего экономического прогресса Молдовы и что наблюдаемое во второй половине XV века быстрое скачкообразное развитие обусловлено количественным накоплением в системе производительных сил предшествующих периодов.

ОБЪЯСНЕНИЕ РИСУНКОВ

Рис. 1. — 1—2 — кувшины; 3 — крышка горшка.

Рис. 2. — Кувшин.

Рис. 3. — Покрытая глазурью глиняная чаша.

CONTRIBUTION À LA CONNAISSANCE DE LA CÉRAMIQUE DE LA DEUXIÈME MOITIÉ DU XV^e SIÈCLE SUR LE TERRITOIRE DE SUCEAVA

(RÉSUMÉ)

Cette contribution est fondée sur l'étude de l'abondant matériel céramique découvert à Suceava entre 1951 et 1954; l'étude et le classement de ce matériel sont partis des secteurs où les conditions des découvertes ont pu être définies et datées à l'aide des données d'ordre stratigraphique et numismatique.

Cette poterie est faite d'argile mêlée de sable, rarement de gravier. Tous les objets sont modelés au tour à pied. La plupart d'entre eux — environ 85% — accusent une cuisson unitaire au rouge, sauf un petit nombre — environ 15% — qui sont cuits au noir. La cuisson au noir est

d'ailleurs un vestige de l'unique méthode de cuisson en usage au XIV^e siècle et dans la première moitié du XV^e.

La transition de la cuisson au noir à celle au rouge est attribuée par l'auteur au fait que, dans la seconde moitié du XV^e siècle, des modèles de fours perfectionnés, à grille horizontale, du type de celui découvert à Suceava en 1954, commencent à se répandre.

Les formes des vases comprennent une gamme assez variée, au sein de laquelle on constate la transformation continue des types et la multiplication permanente de leurs variantes. La décoration de cette poterie va en se simplifiant à mesure que la technique s'améliore et que les potiers travaillent pour des débouchés de plus en plus vastes.

Les remarquables progrès de l'art de la poterie dans la seconde moitié du XV^e siècle s'expliquent par ses rapports avec la ville et le marché.

Le développement de la vie citadine contribue à intensifier l'activité artisanale. Différentes branches de la production, celle de la métallurgie en particulier, voient leur technique se perfectionner. De ce fait les artisans acquièrent la *possibilité technique* d'élever le nombre et la diversité de leurs produits. Par ailleurs, l'augmentation de la production de céréales-marchandises crée la *possibilité économique* d'une différenciation et spécialisation des artisans.

L'essor de la technique à un niveau élevé, dans les conditions d'un marché en plein épanouissement, qui se traduit par l'inclusion des villages dans le circuit des échanges de marchandises, notamment au cours du dernier tiers du XV^e siècle, aboutit, par étapes successives, à séparer les artisans de l'agriculture.

Grâce à l'emploi du tour à pied et au perfectionnement du four de cuisson, les potiers des villes voient augmenter la productivité de leur travail et le volume de leur production, et peuvent, par là, satisfaire aux demandes d'un marché en plein essor. De pair avec le perfectionnement de l'outillage et l'extension du marché intérieur, les liens qui rattachaient les potiers de la ville à l'agriculture se relâchent de plus en plus, car le développement de la technique et du marché les poussent à se consacrer exclusivement à leur métier.

Deux documents, l'un du 23 février 1453, l'autre du 13 mars 1466, viennent confirmer la possibilité qu'ont maintenant les potiers de produire pour des débouchés plus vastes. Parmi certains produits des artisans de l'endroit placés sur le marché intérieur, ces documents mentionnent, en effet, la poterie. Le perfectionnement de la technique du potier s'est donc produit dans le cadre d'un marché en plein essor.

L'étude des objets céramiques de Suceava et, par là, celle de l'art de la poterie a permis à l'auteur de conclure que le développement de la céramique suit le rythme du progrès écologique général de la Moldavie et que le développement, rapide et par sauts, qui s'est produit pendant la seconde moitié du XV^e siècle, fut engendré par les accumulations quantitatives ayant eu lieu dans le cadre des forces productives au cours des périodes antérieures.

EXPLICATION DES FIGURES

Fig. 1. — 1—2, petits vases de terre-cuite; 3, couvercle.

Fig. 2. — Petit pot.

Fig. 3. — Coupe d'argile émaillée.